

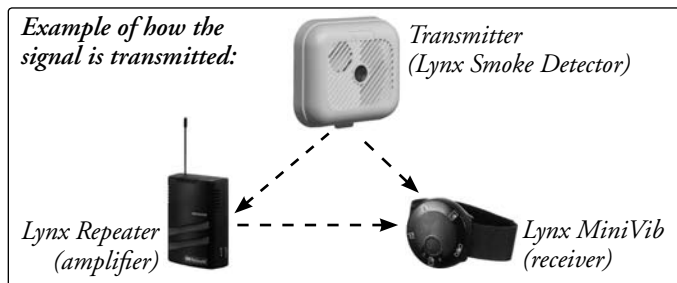

Lynx™ MiniVib


ENGLISH: Small and elegant alerting vibrator	page 2
DANSK: Lille og elegant vibrator til varsling	side 9
DEUTSCH: Kleiner eleganter Alarm-Vibrator	Seite 16
FRANÇAIS: Vibrateur d'alerte petit et élégant.....	page 23
NEDERLANDS: Klein en elegante trilontvanger	Pag. 30
NORSK: Liten og elegant vibrator for varsling	side 37
SVENSKA: Liten och elegant vibrator för varseblivning.....	sid 44

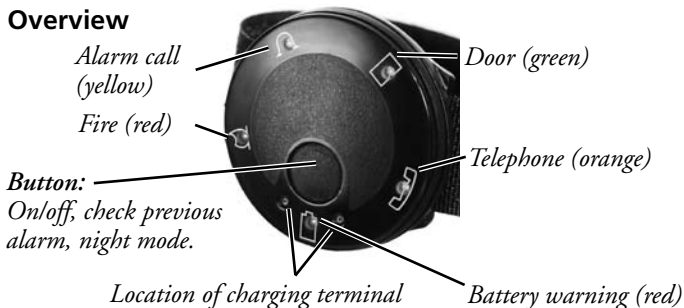
Vibrator for the Lynx system

MiniVib forms part of Lynx – our wireless alert system for people with impaired hearing. Lynx uses various types of transmitters and receivers that alert you to noises such as a ringing telephone or doorbell, or the first signs of a fire.

MiniVib is a small receiver which sends out an alert via various vibrations and different coloured LEDs if one of the transmitters in the system is activated. The transmitters send signals wirelessly to MiniVib. One or more repeaters may also be installed in order to amplify the alarm signal and thus extend its range.



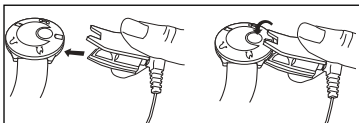
Overview



Charging MiniVib

You must charge MiniVib before you can use it. It takes approx. 180 minutes to charge it fully. The battery will then last approx. four days. Charge the battery fully the first time to obtain the maximum battery service life.

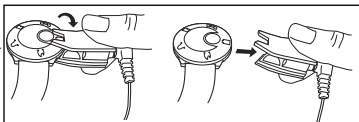
Insert the charger:



Connect the charger to the mains.

Red light comes on = charging in progress.

Disconnect the charger:



Red light flashes = charging finished.

MiniVib on/off

MiniVib is on when supplied (but not charged).

Switching off

Hold down the button for about 6 seconds until the lamp for the previous alarm goes out. MiniVib vibrates briefly.

Switching on

Hold down the button for about 1 second until the lamp for the previous alarm comes on. MiniVib vibrates briefly.

Checking whether MiniVib is switched on.

Press the button briefly. When MiniVib is switched on, the previous alarm comes on and it vibrates once.

How to wear MiniVib

You can, for example, wear MiniVib on your arm or around your wrist. Check that you can feel the vibrations.









Installation and function test

1. Start by installing the transmitters that are to be used. **Read the user manual for the transmitters that you are installing!**
2. Test the system by activating the transmitters in the system one at a time. MiniVib starts to vibrate and the alarm lamp lights up. Check that the correct alarm is indicated (see below).

Alarm indication

MiniVib can receive four different types of alarm. MiniVib vibrates according to a certain pattern and the lamp for the relevant alarm comes on. The vibration is repeated once.

The Alarm Call alarm can be replaced by another alarm, e.g. by that from the Lynx Baby Alarm. **Read the user manual for the transmitters that you are installing!**

<i>Alarm</i>	<i>LED</i>	<i>Vibration</i>
<i>Fire</i>	 (red)	
<i>Alarm call</i>	 (yellow)	
<i>Door</i>	 (green)	
<i>Telephone</i>	 (orange)	

Check the previous alarm

Press the button briefly. The previous alarm comes on and vibrates once.

NOTE: If you hold down the button for more than 6 seconds, you will switch off Mini-Vib.

Battery warning

MiniVib's battery

When the battery power in MiniVib starts to fail, the ☐ lamp starts to flash while MiniVib vibrates briefly. You now have approximately one day's operation left. When the battery is almost completely flat, MiniVib will vibrate again. Charge the battery at once (see page 3)!

Transmitter batteries

When the battery power in the transmitter sending the alarm starts to fail, the ☐ symbol lights up along with the transmitter's alarm.

Smoke detector battery

A battery warning is sent to MiniVib every 8 hours. The ☐ and ∩ lamps then flash. Switch off the alarm by pressing the button and change the smoke detector's battery at once.

Night mode

If you want to switch off the alert from all alarms apart from the fire alarm and alarm call, set MiniVib to the night mode. In the night mode MiniVib also vibrates once when the battery is almost completely flat.

Setting the night mode

1. Give *three* short presses in rapid succession on the button. MiniVib vibrates briefly. The yellow lamp ∩ comes on and then flashes.

Returning to the normal mode

1. Press the button once. MiniVib vibrates briefly.

Changing channels

The transmitters in the Lynx system transmit the signal wirelessly to MiniVib. They can transmit on a total of 16 different channels (0-9, A-F). MiniVib and all transmitters must be set to the same channel so that they can communicate. They are pre-set to channel 9, and then operate together without alteration.

In some cases, it may be necessary to change the channel setting. If two or more users live near one another, the alarms can interfere. This can be rectified by changing the channel settings so that they are different for everyone. Any channel can be selected except Channel 0. (Channel 0 is reserved for a common alert such as a fire alarm.)

Channel	LED			
0	-	-	-	-
1	orange	-	-	-
2	-	green	-	-
3	orange	green	-	-
4	-	-	yellow	-
5	orange	-	yellow	-
6	-	green	yellow	-
7	orange	green	yellow	-
8	-	-	-	red
9	orange	-	-	red
A	-	green	-	red
B	orange	green	-	red
C	-	-	yellow	red
D	orange	-	yellow	red
E	-	green	yellow	red
F	orange	green	yellow	red

If you need to change the channel on MiniVib, proceed as follows:

1. Connect the charging terminal to an electric socket. In order to access programming mode: hold down the button while inserting and removing the charging terminal. Then release the button. Various LEDs flash, depending on which channel is set.
2. Change channels by pressing the button the required number of times. You step up through the channels with each press of the button.
3. To save the channel setting, wait for 15 seconds until all the lamps have gone out.

Technical data

Frequency:	433.92 MHz AM.
Number of channels:	15, and a common channel 0.
Battery:	Chargeable NiMH, Varta V 40 H. Use only this type of battery. Charging time approx 180 minutes. Operation: approx. 4 days per charging. Battery life at least one year. To change the battery, contact the place of purchase.
Mains adapter:	Make: STH. Type: P-001B.
Strap:	Elastic strap with large adjustment range. Compatible with normal watchstrap (18 mm). When changing the strap: release the pin with a needle.
Other:	Wash-proof.
Dimensions:	Diameter 38 mm, thickness 12 mm.
Weight:	12 g.

Troubleshooting

Type of fault	Action
MiniVib is not working.	<ul style="list-style-type: none"> • Check that MiniVib is on and that the battery is charged (see p 3). • Check that the transmitters are working (see transmitter user manual). • Check that MiniVib and the transmitters are set to the same channel (see p 6). • Check that Night mode is not switched on (see p 5). • The distance from the transmitter may be too great. Move the transmitter nearer or extend the system with one or more repeaters (see p 2). • If the Alarm Call is replaced by another alarm, e.g. Lynx Baby Alarm, check that the transmitter alarm symbol is set to alarm call (see transmitter user manual).
The operating time is less than two days.	<ul style="list-style-type: none"> • Contact the place of purchase to exchange the battery.

Cleaning and maintenance

Use a damp cloth to wipe MiniVib on the outside. Never use cleaning products or solvents. From time to time check that the cables and connections are intact.

If there is any leakage from the battery: scrap the battery and clean the battery plates (positive and negative) on MiniVib with a cotton bud and a little alcohol and carefully scrape off any residue from other surfaces with the end of a matchstick.

Repairs

If your product malfunctions, it must be repaired by a qualified technician. Do not attempt to open the case of the device since this would invalidate the warranty. If your product requires service, please contact your hearing care professional for assistance.

Waste disposal

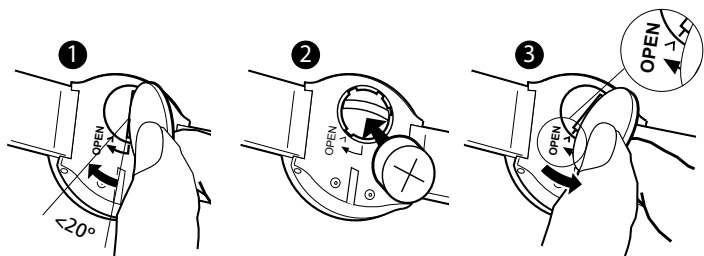


This product contains electrical or electronic equipment and should be disposed of carefully in the interests of your safety and the environment. Please contact your local hearing care professional concerning disposal of the product. Used batteries should be taken to the nearest recycling point in your district.

General precautions

- Different types of radiation, e.g. from NMR or CT scanners, may damage the device. Therefore, do not wear the device in the vicinity of this type of equipment. Other types of radiation (burglar alarms, room surveillance systems, radio equipment, mobile telephones, etc) will not damage the device.
- Warning: External devices connected to the product must be safe according to the requirements of EN 60335-1.
- Only use rechargeable batteries.

Changing the battery

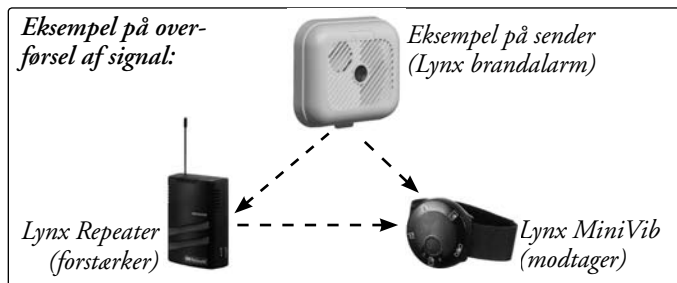


CE Any issues relating to the EU Medical Device Directive 93/42/EEC should be directed to GN ReSound A/S.

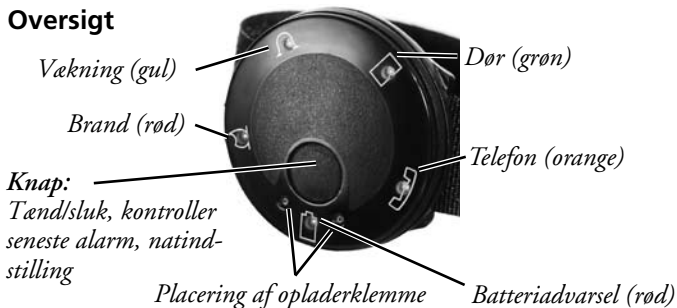
Vibrator til Lynx-systemet

MiniVib er en del af Lynx – vores trådløse varslingssystem til personer med nedsat hørelse. Lynx består af forskellige typer sendere og modtagere, som gør dig opmærksom på forskellige hændelser som f.eks. telefon, dør og brand.

MiniVib er en lille modtager, som med forskellige vibrationer og farvede lysdioder varsler, når en af senderne i Lynx-systemet aktiveres. Senderen sender signalet trådløst til MiniVib. Efter behov kan man desuden montere en eller flere forstærkere, som øger alarmsignalet rækkevidde.



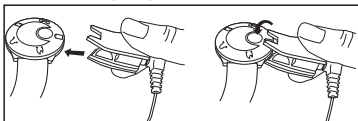
Oversigt



Oplade MiniVib

Før MiniVib kan tages i brug, skal den oplades. Det tager ca. 180 minutter at oplade den helt. Derefter rækker batteriet til ca. fire dages brug. For at opnå maksimal levetid for batteriet skal det oplades helt første gang.

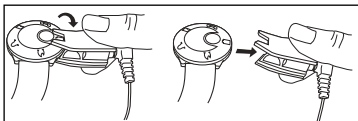
Sæt opladeren i:



Tilslut opladeren til elnettet.

Lampen lyser rødt = opladning i gang.

Kobl opladeren fra:



Lampen blinker rødt = opladning afsluttet.

MiniVib tænd/sluk

MiniVib er tændt ved leveringen (men ikke opladet).

Sluk

Hold knappen trykket ind i ca. 6 sekunder, til lyset for seneste alarm slukker. MiniVib vibrerer kort.

Tænd

Hold knappen trykket ind i ca. 1 sekund, til lyset for seneste alarm tænder. MiniVib vibrerer kort.

Kontroller, om MiniVib er tændt

Tryk kort på knappen. Hvis MiniVib er tændt, seneste alarm tænder og MiniVib vibrerer en gang.

Hvordan MiniVib bæres

Du kan f.eks. bære MiniVib på armen eller om håndledet. Kontroller, at du kan mærke vibrationerne.









Installation og funktionstest

1. Begynd med at installere de sendere, du skal bruge. **Læs brugsanvisningen for de respektive sendere!**
2. Test systemet ved at aktivere de sendere, du har i systemet, en ad gangen. MiniVib begynder at vibrere, og lyset for alarmer tændes. Bekræft, at den rette alarm vises (se nedenfor).

Visning af alarm

MiniVib kan modtage fire forskellige alarmtyper. MiniVib vibrerer ifølge et bestemt mønster, og lyset for den respektive alarm tændes. Vibrationen gentages en gang.

Alarmer Vækning kan erstattes med en anden alarm, f.eks. fra Lynx Babyalarm. **Læs brugsanvisningen for de respektive sendere!**

<i>Alarm</i>	<i>Lysdiode</i>	<i>Vibration</i>
<i>Brand</i>	 (rød)	
<i>Vækning</i>	 (gul)	
<i>Dør</i>	 (grøn)	
<i>Telefon</i>	 (orange)	

Kontrollere den seneste alarm

Tryk kort på knappen. Den seneste alarm tænder og vibrerer en gang.

NB! Hvis du holder knappen trykket ind i mere end 6 sekunder, slukker du for MiniVib.

Batteriadvarel

MiniVibs batteri

Når batteriniveauet i MiniVib er lavt, begynder lampen at blinke, samtidig med at MiniVib vibrerer kort. Det betyder, at du har cirka et døgn's driftstid tilbage. Når batteriet er næsten tomt, vibrerer MiniVib igen. Genoplad batteriet hurtigst muligt (se side 10)!

Sendernes batterier

Når batteriniveauet i den alarmgivende sender er lavt, tændes ☐ samtidig med senderens alarm.

Brandalarmens batteri

Batteriadvarel sendes til MiniVib hver 8. time. Så blinker lamperne ☐ og ∩. Sluk for alarmer ved at trykke på knappen, og udskift snarest brandalarmens batteri.

Natindstilling

Hvis du vil slukke for varslingen fra alle andre alarmer end brandalarm og vækning, stilles MiniVib i natindstilling. I natindstilling vibrerer MiniVib også en gang, når batteriet er næsten helt tomt.

Sætte i natindstilling

1. Tryk kort på knappen *tre* gange hurtigt efter hinanden. MiniVib vibrerer kort. Den gule lampe ∩ tændes og blinker derefter.

Gå tilbage til normalindstilling

1. Tryk en gang på knappen. MiniVib vibrerer kort.

Skifte kanal

Senderne i Lynx-systemet overfører signalet trådløst til MiniVib. Der kan i alt sendes på 16 forskellige kanaler (0-9, A-F). MiniVib og alle sendere skal være indstillet på samme kanal for at kunne kommunikere. De er forudindstillet på kanal 9 og fungerer da sammen uden ændringer.

I visse tilfælde kan det dog være nødvendigt at ændre kanalindstillingen. Hvis to eller flere brugere bor i nærheden af hinanden, kan alarmerne forstyrre hinanden. Det afhjælpes ved at ændre kanalindstillingerne, så de bliver forskellige for alle brugerne. Man kan vælge imellem alle de ledige kanaler undtagen 0. (Kanal 0 er reserveret til fælles varsling, f.eks. brandlarm.)

Kanal	Lysdioder			
0	-	-	-	-
1	orange	-	-	-
2	-	grøn	-	-
3	orange	grøn	-	-
4	-	-	gul	-
5	orange	-	gul	-
6	-	grøn	gul	-
7	orange	grøn	gul	-
8	-	-	-	rød
9	orange	-	-	rød
A	-	grøn	-	rød
B	orange	grøn	-	rød
C	-	-	gul	rød
D	orange	-	gul	rød
E	-	grøn	gul	rød
F	orange	grøn	gul	rød

Sådan gør du, hvis du skal skifte kanal på MiniVib:

1. Sæt ladeklemmen i en stik-kontakt. For at gå i programmeringsindstilling: hold knappen trykket ind, samtidig med at du sætter ladeklemmen i og tager den ud igen. Slip derefter knappen. Forskellige lysdioder blinker afhængig af, hvilken kanal der er valgt.
2. Skift kanal ved at trykke på knappen det ønskede antal gange. Du bevæger dig op igennem kanalerne for hvert tryk på knappen.
3. Vent 15 sekunder, til alle lamper er slukket, for at gemme kanalindstillingen.

Tekniske data

Frekvens: 433,92 MHz AM.

Antal kanaler: 15 samt en fælles kanal 0.

Batteri: Genopladeligt NiMH, Varta V 40 H. Brug kun denne batteritype. Opladningstid ca. 180 minutter. Driftstid ca. 4 døgn pr. opladning. Levetid mindst et år. Kontakt forhandleren vedrørende batteriskift.

Netadapter: Fabrikat: STH. Type: P-001B.

Armbånd: Elastisk rem med stort justeringsområde. Kompatibel med almindelig urrem (18 mm). Ved skift af rem: løsn splinten med en nål.

Øvrigt: Modstandsdygtig over for stænk.

Mål: Diameter 38 mm, tykkelse 12 mm.

Vægt: 12 g.

Fejlsøgning

Fejltype	Afhjælpning
MiniVib fungerer ikke.	<ul style="list-style-type: none"> • Kontroller, at MiniVib er tændt, og at batteriet er opladet (se s. 10). • Kontroller, at senderne fungerer (se brugsanvisningerne for senderne). • Kontroller, at MiniVib og senderne er indstillet på samme kanal (se s. 13). • Kontroller, at Natindstilling ikke er slået til (se s. 12) • Afstanden til senderen kan være for lang. Flyt senderen tættere på eller forstærk systemet med en eller flere forstærkere (se s. 9). • Hvis Vækning erstattes med en anden alarm, f.eks. Lynx Babyalarm, kontrolleres, at senderens alarmsymbol er indstillet på vækning (se senderens brugsanvisning).
Driftstiden er under 2 døgn.	<ul style="list-style-type: none"> • Kontakt forhandleren for at få skiftet batteri.

Rengøring og vedligeholdelse

Tør MiniVib af udvendigt med en fugtig klud. Brug aldrig rengøringsmidler eller opløsningsmidler. Kontroller af og til, at ledninger og stik er hele.

Ved eventuel lækage fra batteriet: kasser batteriet og rengør MiniVibs batteripoler med en vatpind og lidt sprit, og skrab forsigtigt eventuelle rester væk fra de øvrige overflader med enden af en tændstik.

Reparation

Hvis der opstår fejl i produktet, skal det repareres af en kvalificeret tekniker. Forsøg aldrig at åbne enhedens kabinet, da dette ugyldiggør garantien. Hvis produktet kræver service, skal du kontakte en audionom for at få hjælp.

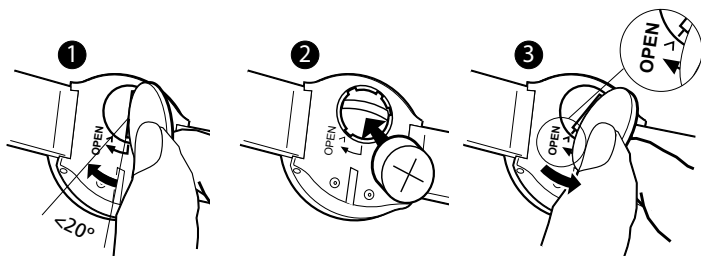
Kassering

Dette produkt indeholder elektrisk eller elektronisk udstyr og skal kasseres korrekt af hensyn til din sikkerhed og miljøet. Kontakt en lokal audionom eller de lokale myndigheder for at få oplyst, hvordan produktet kasseres korrekt.

Generelle forholdsregler

- Enheden kan blive beskadiget af forskellige typer stråling, f.eks. fra NMR- eller CT-scannere. Bær derfor ikke enheden under disse eller andre tilsvarende scanningsprocedurer. Andre typer stråling (tyverialarmer, overvågningssystemer, radioudstyr, mobiltelefoner etc.) vil ikke beskadige enheden. De kan dog påvirke lyd kvaliteten midlertidigt eller forårsage mærkelige lyde fra enheden.
- Advarsel: Eksterne enheder, der slutes til produktet, skal være sikre i henhold til kravene i EN 60601-1-1, EN 60335-1 eller EN 60065.
- Anvend kun genopladelige batterier.

Batteriskift

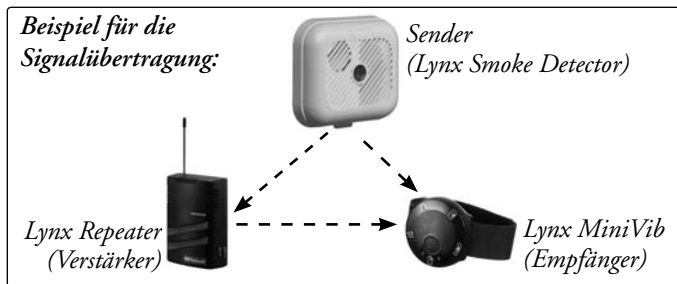


Spørgsmål angående det Medicinske Direktiv 93/42/EEC skal rettes til GN ReSound A/S.

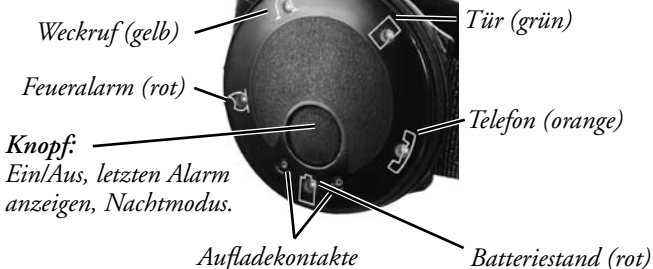
Vibrator für das Lynx-System

Der MiniVib ist Teil des Lynx Systems, unseres drahtlosen Alarmsystems für hörgeschädigte Personen. Das Lynx System informiert den Benutzer mit Hilfe verschiedener Sender und Empfänger über Geräusche, wie das Klingeln des Telefons oder der Türklingel und alarmiert ihn bei Gefahren, beispielsweise bei einem Brand.

Der MiniVib ist ein kleiner Empfänger, der den Benutzer mit Hilfe von Vibrationen und verschiedenfarbigen LED alarmiert, wenn ein Sender im System aktiviert wurde. Die Sender übertragen die Signale per Funk an den MiniVib. Durch die Installation von Verstärkern kann die Reichweite des Alarmsignals erhöht werden.



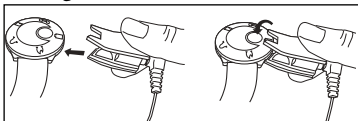
Übersicht



MiniVib aufladen

Sie müssen den MiniVib aufladen, bevor Sie ihn benutzen. Das vollständige Aufladen dauert ca. 180 Minuten. Vollständig geladen hat die Batterie Energie für ca. vier Tage. Laden Sie beim ersten Mal die Batterie vollständig auf, um eine maximale Batterieleistung zu erzielen.

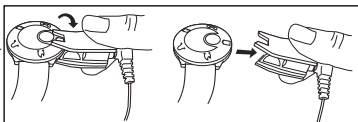
Ladegerät
an-
schließen:



Schließen Sie das
Ladegerät an das
Stromnetz an.

Die rote LED
leuchtet = die Batterie
wird geladen.

Ladegerät
entfernen:



Die rote LED
blinkt = Aufladen
beendet.

MiniVib ein/aus

Der MiniVib ist bei Lieferung eingeschaltet (aber nicht geladen).

Ausschalten

Drücken Sie den Knopf etwa 6 Sekunden lang, bis die Anzeige des letzten Alarms erlischt. Der MiniVib vibriert kurz.

Einschalten

Drücken Sie den Knopf etwa 1 Sekunde lang, bis die Anzeige des letzten Alarms aufleuchtet. Der MiniVib vibriert kurz.

Prüfen, ob der MiniVib eingeschaltet ist.

Drücken Sie kurz den Knopf. Ist der MiniVib eingeschaltet, leuchtet die letzte Alarmanzeige auf und er vibriert einmal.

Wie tragen Sie den MiniVib

Sie können den MiniVib z. B. am Arm oder am Handgelenk tragen. Prüfen Sie, ob Sie die Vibrationen spüren.









Installation und Funktionstest

1. Installieren Sie die Sender, die Sie verwenden möchten.
Einzelheiten hierzu finden Sie in den Bedienungsanleitungen der Sender!
2. Prüfen Sie das System, indem Sie einen Sender nach dem anderen aktivieren. Der MiniVib beginnt zu vibrieren und die Alarmanzeige leuchtet. Prüfen Sie, ob jeweils der richtige Alarm angezeigt wird (siehe unten).

Alarmanzeige

Der MiniVib kann vier verschiedene Alarmarten empfangen. Der MiniVib vibriert nach einem bestimmten Muster und die LED des entsprechenden Alarms leuchtet auf. Die Vibration wird einmal wiederholt.

Der Weckruf kann durch einen anderen Alarm ersetzt werden, z. B. durch den Lynx Babyalarm. Einzelheiten hierzu finden Sie in den Bedienungsanleitungen der Sender!

<i>Alarm</i>	<i>LED</i>	<i>Vibration</i>
<i>Feueralarm</i>	 (rot)	
<i>Weckruf</i>	 (gelb)	
<i>Tür</i>	 (grün)	
<i>Telefon</i>	 (orange)	


Letzten Alarm anzeigen

Drücken Sie kurz den Knopf. Der letzte Alarm wird angezeigt und der MiniVib vibriert einmal.

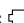
HINWEIS: Wenn Sie den Knopf länger als 6 Sekunden drücken, schalten Sie den MiniVib aus.

Niedrige Batterieleistung

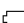

Batterie des MiniVib

Wenn die Leistung der Batterie des MiniVib nachlässt, leuchtet die LED  und der MiniVib vibriert kurz. Die Batterieleistung reicht jetzt noch für etwa einen Tag. Wenn die Batterie fast vollständig entladen ist, vibriert der MiniVib erneut. Laden Sie sofort die Batterie auf (siehe Seite 17).

Senderbatterien

Wenn die Leistung der Batterie eines Senders nachlässt, leuchtet das  Symbol zusammen mit dem Alarm des entsprechenden Senders.


Rauchmelder-Batterie

Der MiniVib empfängt alle 8 Stunden eine Warnung über einen niedrigen Batteriestand.  und  leuchten auf. Schalten Sie den Alarm durch Drücken des Knopfes aus und wechseln Sie die Batterie des Rauchmelders sofort.

Nachtmodus

Wenn Sie die Alarmfunktion für alle Sender, ausgenommen Rauchmelder und Weckruf, abschalten möchten, stellen Sie den MiniVib auf Nachtmodus. Im Nachtmodus vibriert der MiniVib auch einmal, wenn die Batterie fast vollständig entladen ist.

Einstellen des Nachtmodus

1. Drücken Sie den Knopf *dreimal* kurz hintereinander. Der MiniVib vibriert kurz. Die gelbe  LED leuchtet auf und blinkt anschließend.

Auf Normalbetrieb zurückstellen

1. Drücken Sie einmal den Knopf. Der MiniVib vibriert kurz.

Kanalwahl ändern

Die Sender des Lynx Systems senden das Alarmsignal per Funk an den MiniVib. Dafür können 16 verschiedene Kanäle eingestellt werden (0-9, A-F). Damit der MiniVib und alle Sender miteinander kommunizieren können, müssen sie auf den gleichen Kanal eingestellt sein. Sie sind auf Kanal 9 voreingestellt und können ohne Änderung der Einstellung kombiniert werden.

In einigen Fällen kann es sein, dass ein anderer Kanal gewählt werden muss. Beispielsweise können sich gleiche Geräte, die in der Nachbarschaft verwendet werden, gegenseitig stören. Das kann durch Ändern der Kanaleinstellungen ausgeglichen werden, so dass jeder einen eigenen Kanal benutzt. Es können alle Kanäle gewählt werden, außer Kanal 0. (Kanal 0 ist für einen allgemeinen Alarm, z. B. Feueralarm, reserviert.)

Kanal	LED			
0	-	-	-	-
1	orange	-	-	-
2	-	grün	-	-
3	orange	grün	-	-
4	-	-	gelb	-
5	orange	-	gelb	-
6	-	grün	gelb	-
7	orange	grün	gelb	-
8	-	-	-	rot
9	orange	-	-	rot
A	-	grün	-	rot
B	orange	grün	-	rot
C	-	-	gelb	rot
D	orange	-	gelb	rot
E	-	grün	gelb	rot
F	orange	grün	gelb	rot

Wenn Sie die Kanaleinstellung des MiniVib ändern müssen, gehen Sie folgendermaßen vor:

1. Schließen Sie das Ladegerät an eine Steckdose an. Um in den Programmiermodus zu gelangen: Drücken Sie den Knopf, während Sie das Ladegerät anschließen und entfernen. Lassen Sie danach den Knopf los. Verschiedene LED leuchten auf, je nachdem, welcher Kanal eingestellt ist.
2. Sie können nun die Kanaleinstellung durch Drücken des Knopfes ändern. Bei jedem Drücken wird der nächsthöhere Kanal eingestellt.
3. Um die Kanaleinstellung zu speichern, warten Sie 15 Sekunden bis alle LED erloschen sind.

Technische Daten

Frequenz: 433,92 MHz AM.

Anzahl der Kanäle: 15, und ein allgemeiner Kanal 0.

Batterie: Wiederaufladbare NiMH, Varta V 40 H. Bitte verwenden Sie nur diesen Batterietyp. Ladezeit ca. 180 Minuten. Betrieb: ca. 4 Tage bei vollständig geladener Batterie. Lebensdauer der Batterie mindestens ein Jahr. Zum Wechseln der Batterie wenden Sie sich bitte an Ihren Händler.

Netzadapter: Marke: STH. Typ: P-001B.

Band: Elastisches Band mit großem Einstellungsbereich. Kompatibel mit normalen Uhrbändern (18 mm). Zum Wechseln des Bands lösen Sie den Stift mit einer Nadel.

Andere Angaben: Wasserfest.

Abmessungen: Durchmesser 38 mm, Dicke 12 mm.

Gewicht: 12 g.

Fehlerbehebung

Fehler	Maßnahme
Der MiniVib funktioniert nicht.	<ul style="list-style-type: none"> • Prüfen Sie, ob der MiniVib eingeschaltet und die Batterie geladen ist (siehe Seite 17). • Prüfen Sie, ob die Sender funktionieren (siehe Bedienungsanleitung der Sender). • Prüfen Sie, ob der MiniVib und die Sender auf den gleichen Kanal eingestellt sind (siehe Seite 20). • Stellen Sie sicher, dass der Nachtmodus nicht eingestellt ist (siehe Seite 19). • Der Abstand zwischen Sender und MiniVib ist möglicherweise zu groß. Verringern Sie den Abstand, oder erweitern Sie das System mit einem oder mehr Verstärkern (siehe Seite 16). • Wird der Weckruf durch einen anderen Alarm ersetzt, z. B. den Lynx Babyalarm, prüfen Sie, ob das Alarmsymbol des Senders auf Weckruf eingestellt ist (siehe Bedienungsanleitung des Senders).
Die Betriebszeit beträgt weniger als 2 Tage.	<ul style="list-style-type: none"> • Setzen Sie sich mit Ihrem Händler in Verbindung, um die Batterie auszutauschen.

Reinigung und Wartung

Wischen Sie den MiniVib außen mit einem feuchten Tuch ab. Verwenden Sie niemals Reinigungs- oder Lösungsmittel. Überprüfen Sie gelegentlich, ob Kabel und Anschlüsse in Ordnung sind.

Falls Flüssigkeit aus der Batterie austritt: Entsorgen Sie die Batterie und reinigen Sie die Batteriekontakte (positiv und negativ) am MiniVib mit einem Wattestäbchen und etwas Alkohol und kratzen Sie vorsichtig alle Reste mit einem Streichholz von der Oberfläche.

Reparaturen

Ist das Gerät defekt, muss es von einem qualifizierten Fachmann repariert werden. Öffnen Sie das Gerät nicht selbst, da ansonsten Ihr Garantieanspruch erlischt! Wenden Sie sich an Ihren Hörgeräteakustiker, wenn das Gerät gewartet werden muss.

Entsorgung

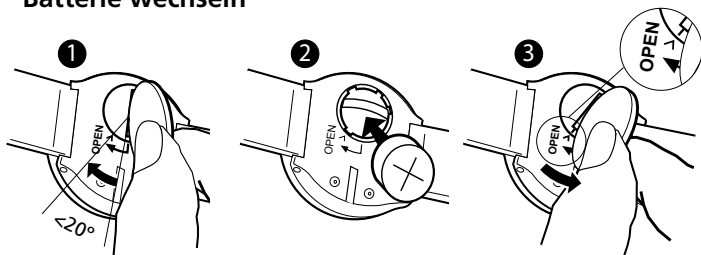


Dieses Produkt enthält elektrische oder elektronische Teile und darf daher im Interesse Ihrer Sicherheit und der Umwelt nicht im Hausmüll entsorgt werden. Fragen Sie bitte Ihren Hörgeräteakustiker nach Entsorgungsmöglichkeiten. Altbatterien müssen an der nächstgelegenen Sammelstelle Ihres Wohnbezirks entsorgt werden.

Allgemeine Vorsichtsmaßnahmen

- Strahlung von kernmagnetischen Resonanzsystemen und Computertomographen können das Gerät beschädigen. Tragen Sie daher den MiniVib nicht in der Nähe solcher Geräte. Andere Strahlungsquellen (von Alarmanlagen, Raumüberwachungssystemen, Funkgeräten, Mobiltelefonen usw.) schädigen das Gerät nicht.
- Achtung: Externe Geräte, die an das Produkt angeschlossen werden, müssen den Anforderungen der Norm EN 60335-1 entsprechen.
- Verwenden Sie nur wiederaufladbare Batterien.

Batterie wechseln



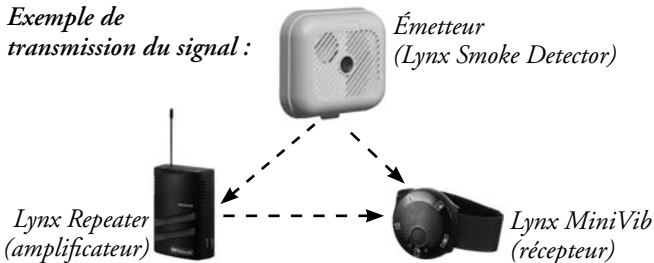
CE Hersteller im Sinne der EG-Richtlinie
93/42 EWG: GN ReSound A/S.

Vibrateur pour le système Lynx

MiniVib fait partie intégrante de Lynx, notre système d'alerte sans fil destiné aux malentendants. Ce système utilise divers types d'émetteurs et de récepteurs qui avertissent l'utilisateur des sons qui accompagnent la vie quotidienne tels que sonnerie du téléphone et sonnette de la porte d'entrée, ou des premiers signes d'un incendie.

MiniVib est un petit récepteur qui émet une alerte grâce à différents voyants lumineux et types de vibrations si l'un des émetteurs du système est activé. Les émetteurs transmettent des signaux radio au MiniVib. Il est possible d'installer un ou plusieurs répéteurs supplémentaires qui amplifient le signal afin d'accroître la portée du système.

Exemple de transmission du signal :



Présentation générale

Signal d'alarme
(jaune)

Incendie
(rouge)

Bouton :
On/off, vérification
alarme précédente,
position nuit.

Emplacement de la borne de charge

Porte (vert)

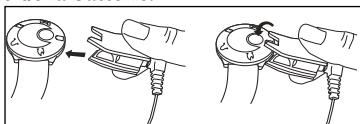
Téléphone (orange)

Témoin de la batterie
(rouge)

Charge du MiniVib

Vous devez charger le MiniVib avant de l'utiliser. La charge complète dure environ 180 minutes. La batterie a une autonomie d'environ quatre jours. Chargez la batterie complètement avant la première utilisation pour obtenir une durée de fonctionnement maximale de la batterie.

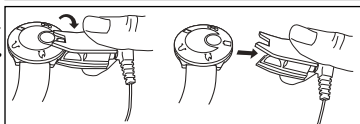
Insérez le chargeur :



Raccordez le chargeur au secteur.

Un voyant rouge s'allume = charge en cours.

Déconnectez le chargeur :



Le voyant rouge clignote = charge terminée.

Marche/arrêt (on/off) du MiniVib

Le MiniVib est sous tension lors de la livraison (mais il n'est pas chargé).

Mise hors tension

Maintenez le bouton enfoncé pendant six secondes jusqu'à ce que le voyant de l'alarme précédente s'éteigne. Le MiniVib vibre un court instant.

Mise sous tension

Maintenez le bouton enfoncé pendant une seconde jusqu'à ce que le voyant de l'alarme précédente s'allume. Le MiniVib vibre un court instant.

Vérification de la mise sous tension du MiniVib

Appuyez un court instant sur le bouton. Si le MiniVib est activé, l'alarme précédente s'allume et le dispositif vibre une fois.

Comment porter le MiniVib

Vous pouvez porter le MiniVib autour du bras ou au poignet. Vérifiez que vous sentez bien les vibrations.









Installation et test de fonctionnement

- Commencez par installer les émetteurs que vous souhaitez utiliser. **Lisez le mode d'emploi des émetteurs que vous installez !**
- Testez le système en activant les émetteurs l'un après l'autre. Le MiniVib commence à vibrer et un voyant d'alarme s'allume. Vérifiez que le dispositif indique la bonne alarme (voir ci-dessous).

Indication de l'alarme

Le MiniVib peut recevoir quatre types d'alarmes. Le MiniVib vibre selon un modèle précis et un voyant s'allume en fonction du type d'alarme. La vibration est répétée une fois.

L'alarme du Signal d'alarme peut être remplacée par une autre alarme, p. ex. celle de l'écoute-bébé Lynx. Lisez le mode d'emploi des émetteurs que vous installez !

<i>Alarme</i>	<i>Voyant</i>	<i>Vibration</i>
<i>Incendie</i>	 (<i>rouge</i>)	
<i>Signal d'alarme</i>	 (<i>jaune</i>)	
<i>Porte</i>	 (<i>vert</i>)	
<i>Téléphone</i>	 (<i>orange</i>)	

Vérification de l'alarme précédente

Appuyez un court instant sur le bouton. L'alarme précédente s'allume et le dispositif vibre une fois.

REMARQUE : si vous maintenez le bouton enfoncé pendant plus de six secondes, le MiniVib est mis hors tension.

Témoin de la batterie

Batterie du MiniVib

Lorsque l'énergie de la batterie du MiniVib s'affaiblit, le voyant □ se met à clignoter et le MiniVib vibre un court instant. À partir de là, il vous reste environ un jour d'autonomie. Lorsque la batterie est complètement déchargée, le MiniVib vibre à nouveau. Chargez la batterie immédiatement (voir p. 24) !

Batteries des émetteurs

Lorsque l'énergie de la batterie de l'émetteur qui transmet l'alarme s'affaiblit, le voyant □ s'allume en même temps que le voyant de l'alarme de l'émetteur.

Pile du détecteur de fumée

Un avertissement de pile faible est transmis au MiniVib toutes les huit heures. Les voyants □ et Ω se mettent à clignoter. Désactivez l'alarme en appuyant sur le bouton et changez la pile du détecteur de fumée immédiatement.

Position nuit

Si vous souhaitez désactiver toutes les alertes provenant d'alarmes autres que l'alarme incendie et le signal d'alarme, réglez le MiniVib sur la position nuit. En position nuit, le MiniVib vibre également une fois lorsque la batterie est presque complètement déchargée.

Réglage de la position nuit

1. Appuyez *trois* fois de suite rapidement sur le bouton. Le MiniVib vibre un court instant. Le voyant Ω jaune s'allume puis clignote.

Remise en position normale

1. Appuyez une fois sur le bouton. Le MiniVib vibre un court instant.

Changement de canal

Les émetteurs du système Lynx envoient un signal radio au MiniVib. Ils peuvent émettre sur un total de 16 canaux différents (0-9, A-F). Le MiniVib et tous les émetteurs du système doivent être réglés sur le même canal pour pouvoir communiquer. Ils sont pré-réglés sur le canal 9 ; ils agissent ensuite ensemble sans conflit.

Il est parfois nécessaire de modifier le réglage du canal. Si deux utilisateurs minimum vivent à proximité, les alarmes peuvent interférer. Il est possible de corriger cette situation en changeant les réglages des canaux. Ils doivent alors être différents pour chaque personne. Vous pouvez sélectionner n'importe quel canal sauf le canal 0. (Le canal 0 est réservé à une alerte commune comme l'alarme incendie.)

Canal	Voyant			
0	-	-	-	-
1	orange	-	-	-
2	-	vert	-	-
3	orange	vert	-	-
4	-	-	jaune	-
5	orange	-	jaune	-
6	-	vert	jaune	-
7	orange	vert	jaune	-
8	-	-	-	rouge
9	orange	-	-	rouge
A	-	vert	-	rouge
B	orange	vert	-	rouge
C	-	-	jaune	rouge
D	orange	-	jaune	rouge
E	-	vert	jaune	rouge
F	orange	vert	jaune	rouge

Pour changer le canal sur le MiniVib, procédez comme suit :

1. Raccordez la borne de charge à une prise électrique. Afin d'accéder au mode de programmation : maintenez le bouton enfoncé pendant que vous insérez et enlevez la borne de charge. Puis relâchez le bouton. Plusieurs voyants clignotent en fonction du canal sélectionné.
2. Changez les canaux en appuyant sur le bouton autant de fois que nécessaire. À chaque pression sur le bouton, vous passez d'un canal à l'autre.
3. Pour enregistrer le réglage du canal, attendez pendant quinze secondes que les voyants s'éteignent.

Caractéristiques techniques

Fréquence : 433,92 MHz AM.

Nombre de canaux : 15, et un canal commun 0.

Batterie : rechargeable NiMH, Varta V 40 H. Utilisez uniquement ce type de batterie. Temps de charge d'env. 180 minutes. Autonomie : env. 4 jours par charge. Durée de vie de la batterie d'au moins un an. Pour changer la batterie, contactez le vendeur du dispositif.

Adaptateur secteur : Modèle : STH. Type : P-001B.

Bracelet : bracelet élastique adaptable à tous les poignets. Compatible avec un bracelet de montre normal (18 mm). Pour changer le bracelet : enlevez la broche avec une aiguille.

Divers : résistant au lavage.

Dimensions : diamètre : 38 mm, épaisseur : 12 mm.

Poids : 12 g.

Diagnostic d'anomalies

Type d'anomalie	Action
Le MiniVib ne fonctionne pas.	<ul style="list-style-type: none"> • Vérifiez que le MiniVib est bien allumé et que la batterie est chargée (voir p. 24). • Vérifiez que les émetteurs fonctionnent correctement (voir les modes d'emploi des émetteurs). • Vérifiez que le MiniVib et les émetteurs sont réglés sur le même canal (voir p. 27). • Vérifiez que le dispositif n'est pas réglé sur la position nuit (voir p. 26). • La distance entre le MiniVib et l'émetteur est peut-être trop grande. Rapprochez l'émetteur ou élargissez le système avec un ou plusieurs répéteurs (voir p. 23). • Si le Signal d'alarme est remplacé par une autre alarme, p. ex. celle de l'écoute-bébé Lynx, vérifiez que le symbole sonore de l'émetteur est réglé sur signal d'alarme (voir le mode d'emploi de l'émetteur).
L'autonomie est de moins de deux jours.	<ul style="list-style-type: none"> • Contactez le vendeur du dispositif pour remplacer la batterie.

Nettoyage et entretien

Utilisez un chiffon humide pour essuyer l'extérieur du MiniVib. N'utilisez jamais de produits de nettoyage ou de solvants. Vérifiez régulièrement les câbles et les branchements. En cas de fuite de la batterie : jetez la batterie, nettoyez les plaques de la batterie (positif et négatif) sur le MiniVib avec un coton et un peu d'alcool et grattez doucement les résidus sur les autres surfaces avec l'extrémité d'une allumette.

Réparations

Si votre produit fonctionne mal, il doit être réparé par un technicien qualifié. Ne tentez pas d'ouvrir le boîtier du dispositif, sous peine d'invalider la garantie. Toute intervention doit être effectuée par un professionnel des soins auditifs.

Élimination

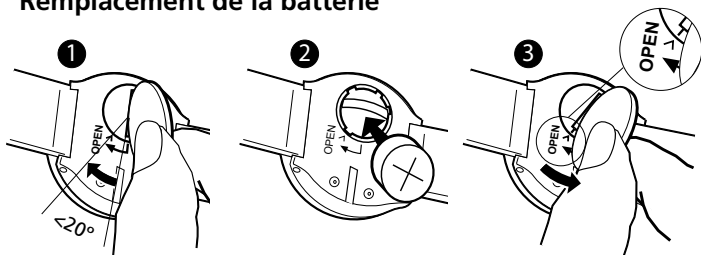


Ce produit contient des composants électriques ou électroniques. Pour votre sécurité et le respect de l'environnement, ne jetez pas cet appareil n'importe où. Veuillez contacter le professionnel des soins auditifs le plus proche lorsque vous souhaitez jeter ce produit. Les batteries usagées doivent être déposées au point de recyclage le plus proche.

Précautions générales

- Certains types de radiations, notamment de tomographes à résonance nucléaire magnétique ou tomodensitomètres, risquent d'endommager l'appareil. Ne portez donc pas le dispositif à proximité de ce type d'équipements. Les autres types d'ondes (alarmes anti-effraction, systèmes de surveillance intérieure, équipement radio, téléphones mobiles, etc.) n'endommagent pas l'appareil.
- Avertissement : Les dispositifs externes connectés au produit ne doivent présenter aucun danger conformément aux exigences de la norme EN 60335-1.
- Utilisez uniquement des batteries rechargeables.

Remplacement de la batterie

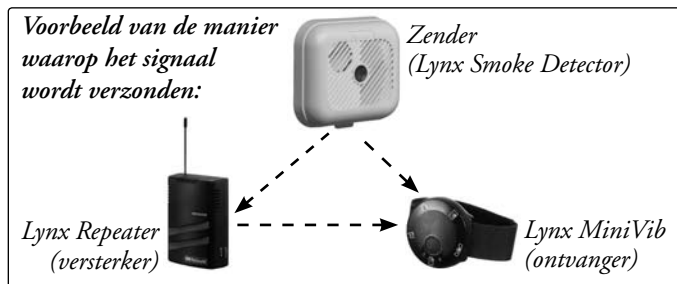


CE Pour toute question relative à la Directive CE 93/42 sur les dispositifs médicaux, veuillez contacter GN ReSound A/S.

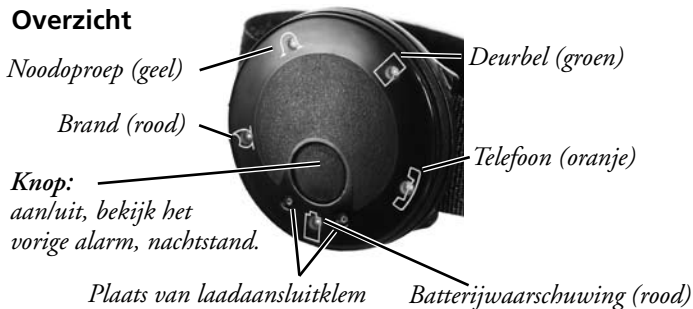
Trilontvanger voor het Lynx-systeem

MiniVib is een onderdeel van Lynx – ons draadloos alarmsysteem voor doven en slechthorenden. Lynx maakt gebruik van diverse typen zenders en ontvangers die de gebruiker waarschuwen voor geluiden zoals een telefoon, deurbel, of b.v. brandalarm.

MiniVib is in staat verschillende waarschuwingssignalen van b.v. deurbelzender of de telefoonzender te ontvangen. Verschil in het trilirithme en het gekleurde indicatielampje geven aan om welk signaal het gaat. Indien nodig kunt u het ontvangst gebied vergroten door extra Repeaters (versterkers) te plaatsen.

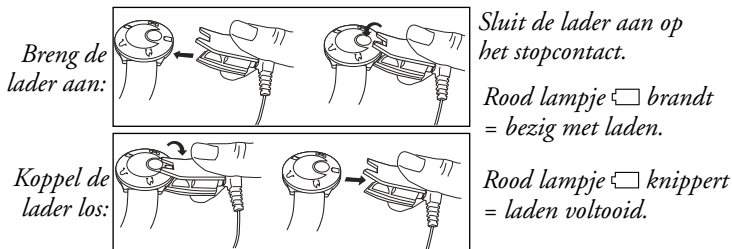


Overzicht



De MiniVib laden

De MiniVib moet volledig worden opgeladen voordat u deze in gebruik neemt. Het duurt circa 3 uur om de MiniVib volledig te laden. Afhankelijk van het aantal meldingen gaat de accu circa vier dagen mee. Laad de accu de eerste keer volledig op. Hiermee vergroot u de levensduur van de accu.



MiniVib aan/uit

Bij levering staat de MiniVib aan (maar is niet geladen).

Uitschakelen

Houd de knop circa 6 seconden ingedrukt tot het lampje van het laatste alarm uitgaat. De MiniVib trilt even.

Inschakelen

Houd de knop circa 1 seconde ingedrukt tot het lampje van het laatste alarm gaat branden. De MiniVib trilt even.

Controleren of de MiniVib aanstaat

Druk de knop kort in. Als de MiniVib aanstaat gaat het laatste alarm aan en trilt de MiniVib eenmaal.

Hoe draagt u de MiniVib

U kunt de MiniVib bijvoorbeeld om uw arm of om de pols dragen. Controleer of u de trillingen goed voelt.









1. Voordat u de zenders installeert raden wij u aan eerst de gebruiksaanwijzing te lezen.
2. Test het waarschuwingssysteem door de aangesloten zenders één voor één te activeren. De MiniVib begint te trillen en het desbetreffende indicatielampje gaat branden. Controleer of het juiste alarm wordt aangegeven (zie hieronder).

Alarmweergave

De MiniVib kan maximaal vier verschillende meldingen ontvangen. De MiniVib trilt volgens een bepaald patroon en het lampje voor het betreffende alarm gaat branden. De trilling wordt eenmaal herhaald.

Het noodoproepalarm kan worden vervangen door een ander alarm, bijvoorbeeld dat van het Lynx-babyalarm. Lees de gebruiksaanwijzing van de zenders die u installeert!


Het laatste alarm bekijken

<i>Alarm</i>	<i>Lampje</i>	<i>Trilling</i>
<i>Brand</i>	 (rood)	
<i>Noodoproep</i>	 (geel)	
<i>Deurbel</i>	 (groen)	
<i>Telefoon</i>	 (oranje)	


Druk de knop kort in. Het laatste alarm wordt opgeroepen en de trilling wordt eenmaal afgegeven.

Batterijwaarschuwing



De accu van de MiniVib

Als de spanning van de accu in de MiniVib te laag wordt gaat het lampje  knipperen en geeft de MiniVib een korte trilling af. De MiniVib zal nu nog enige uren functioneren. Als de accu bijna helemaal leeg is, trilt de MiniVib nogmaals. Laad nu meteen de accu (zie pag. 31).

Batterijen zenders

Als de batterijspanning in de zender te laag wordt, gaat het symbool  branden tegelijk met het indicatielampje van de bijbehorende zender. Actie: vervang de batterij van de zender.


Batterij rookmelder

Als de batterijspanning te laag wordt zal er om de 8 uur een batterijleegmelding naar de MiniVib worden gezonden. Dan knipperen de lampjes  en . Schakel het alarm uit door de knop in te drukken en vervang meteen de batterij van de rookmelder.

Nachtstand

Als u de waarschuwing voor alle alarms wilt uitschakelen, met uitzondering van het brandalarm en de noodoproep, zet u de MiniVib in de nachtstand. In de nachtstand trilt de MiniVib tevens eenmaal als de batterij volledig leeg is.

De nachtstand instellen

1. Druk de knop *driemaal* snel en kort achter elkaar in. De MiniVib trilt even. Het gele lampje  gaat oplichten en vervolgens knipperen.

Terugkeren naar de normale stand

1. Druk de knop eenmaal in. De MiniVib trilt even.

Kanalen wijzigen

Er zijn in totaal 16 verschillende kanalen (0-9, A-F). De MiniVib en alle zenders moeten op hetzelfde kanaal zijn ingesteld om met elkaar te kunnen communiceren. Ze zijn standaard ingesteld op kanaal 9 en zullen perfect samen functioneren als u geen wijzigingen aanbrengt.

Soms kan het nodig zijn om de kanaalinstellingen te wijzigen. Wanneer twee of meer gebruikers vlak bij elkaar wonen, kunnen de alarmsignalen elkaar verstoren. U kunt dit verhelpen door kanalen in te stellen die niet door de andere gebruikers worden gebruikt. Elk kanaal behalve kanaal 0 kan worden geselecteerd. (Kanaal 0 is gereserveerd voor een algemeen alarm zoals een brandalarm.)

Indien nodig kunt u het kanaal van de MiniVib als volgt wijzigen:

Kanaal	Lampje			
0	-	-	-	-
1	oranje	-	-	-
2	-	groen	-	-
3	oranje	groen	-	-
4	-	-	geel	-
5	oranje	-	geel	-
6	-	groen	geel	-
7	oranje	groen	geel	-
8	-	-	-	rood
9	oranje	-	-	rood
A	-	groen	-	rood
B	oranje	groen	-	rood
C	-	-	geel	rood
D	oranje	-	geel	rood
E	-	groen	geel	rood
F	oranje	groen	geel	rood

1. Sluit de laadaansluitklem aan op een stopcontact. Programmeermodus activeren: terwijl u de knop van de Minivib ingedrukt houdt, sluit u de laadaansluitklem aan, het rode batterijlampje gaat aan. Verwijder nu weer de laadcontacten en laat vervolgens de knop los. Een bepaalde combinatie van lampjes knippert, afhankelijk van het ingestelde kanaal (fabrieksinstelling is 9).
2. Wijzig het kanaal door de knop het gewenste aantal malen in te drukken. Met elke druk op de knop gaat u één kanaal omhoog.
3. Om de kanaalinstelling op te slaan wacht u 15 seconden tot alle lampjes uit zijn gegaan.

Technische gegevens

Frequentie: 433,92 MHz AM.

Aantal kanalen: 15, plus het algemene kanaal 0.

Batterij: Oplaadbare NiMH, Varta V 40 H. Gebruik uitsluitend dit type accu. Laadtijd circa 3 uur. Gebruiksduur: circa 4 dagen na één keer laden. Levensduur accu ten minste één jaar. Neem voor het vervangen van de batterij contact op met de leverancier.

Netadapter: Merk: STH. Type: P-001B.

Bandje: Elastisch bandje. Vervangbaar door een gewoon horlogebandje (18 mm). Voor het vervangen van het bandje: druk de pen los met een passende pin.

Overige: Spatwaterdicht.

Afmetingen: Diameter 38 mm, dikte 12 mm.

Gewicht: 12 g.

Problemen oplossen

Probleem	Oplossing
De MiniVib werkt niet.	<ul style="list-style-type: none"> • Controleer of de MiniVib aanstaat en of de batterij is geladen (zie pag. 31). • Controleer of de zenders werken (zie gebruiksaanwijzing zender). • Controleer of de MiniVib en de zenders op hetzelfde kanaal staan ingesteld (zie pag. 34). • Controleer of hij niet in de nachtstand staat (zie pag. 33). • De afstand naar de zender mag niet te groot zijn. Plaats de zender dichterbij of vergroot het bereik van het systeem met een of meer repeaters (zie pag. 30). • Als de noodoproep wordt vervangen door een ander alarm, bv. Lynx-babyalarm, controleer dan of het alarm-symbool van de zender is ingesteld op noodoproep (zie de gebruiksaanwijzing van de zender).
De gebruiksduur is korter dan 2 dagen.	<ul style="list-style-type: none"> • Neem contact op met de leverancier om de accu te vervangen.

Reiniging en onderhoud

Maak de buitenkant van de MiniVib schoon met een vochtige doek. Gebruik nooit reinigingsproducten of oplosmiddelen. Houdt de laadcontacten schoon.

Advies: Vervang de accu eens in de 2 jaar.

Reparaties

Als dit apparaat defect is, moet u het door een vakman laten repareren. Probeer de behuizing van het apparaat niet open te maken, omdat hierdoor de garantie vervalt. Voor onderhoud of reparatie dient u contact op te nemen met uw leverancier.

Afvalverwerking

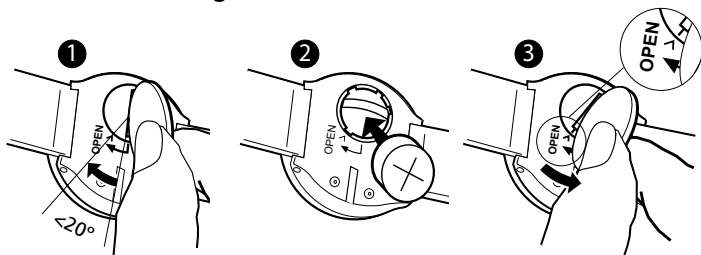


Dit product bevat elektrische of elektronische onderdelen en moet in verband met uw veiligheid en het milieu zorgvuldig worden afgevoerd. Neem contact op met uw leverancier over een correcte afvalverwerking van het product. Breng gebruikte batterijen naar het dichtstbijzijnde inzamelpunt.

Algemene veiligheidsvoorschriften

- Verschillende soorten straling, bv. van NMR- of CT-scanners, kunnen het apparaat beschadigen. Draag het apparaat daarom niet in de nabijheid van dergelijke apparatuur. Andere soorten straling (inbraakalarms, bewakings-systemen, radioapparatuur, mobiele telefoons enz.) zullen het apparaat niet beschadigen.
- Waarschuwing: Externe apparatuur die op het product wordt aangesloten moet veilig zijn conform de voorschriften EN 60335-1.
- Gebruik uitsluitend oplaadbare batterijen.

De accu vervangen

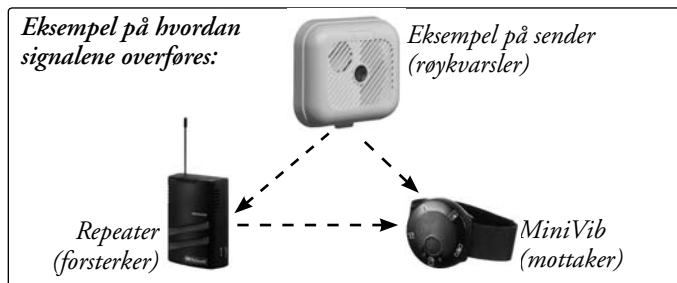


CE Alle zaken betreffende de EU-Richtlijn Medische Hulpmiddelen 93/42/EEG dienen gemeld te worden aan GN ReSound A/S.

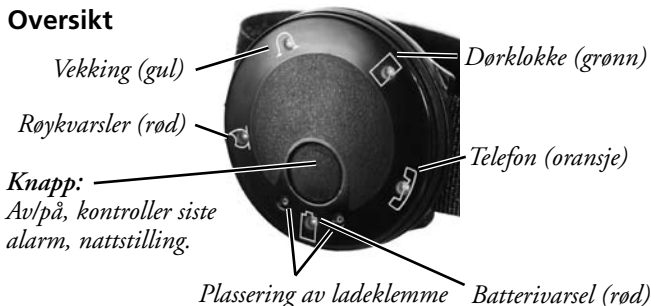
Vibrator til Lynx-systemet

MiniVib er en del av Lynx, vårt trådløse varslingssystem for personer med nedsatt hørsel. Lynx består av forskjellige typer sendere og mottakere som gjør deg oppmerksom på forskjellige hendelser. Dette kan være dørklokken, telefonen eller røykvarsleren.

MiniVib er en liten mottaker som med forskjellige vibrasjoner samt ulike fargede lysdioder varsler når noen av senderne i Lynx-systemet aktiveres. Senderen sender signalet trådløst til MiniVib. Ved behov kan man også montere en eller flere repeatere som forsterker alarmsignalet slik at det når lenger.

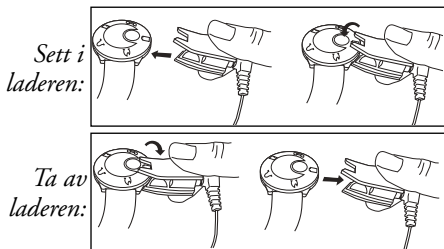


Oversikt



Lade MiniVib

Før du kan ta i bruk MiniVib, må du lade den. Det kan ta opp til 180 minutter å lade den helt opp. Batteriet vil etter lading vare i ca fire dager. For å sikre lang levetid på batteriet bør du gi det en full oppladning før du tar MiniVib for første gang.



Sett laderen i stikkontakten.

Lampen lyser rødt = lading pågår.

Lampen blinker rødt = lading ferdig.

MiniVib av/på

MiniVib er slått på ved levering (men ikke ladet).

Slå av

Hold knappen inne i ca. 6 sekunder til lampen for den siste alarmen slukkes. MiniVib vibrerer kort.

Slå på

Hold knappen inne i ca. 1 sekund til lampen for den siste alarmen tennes. MiniVib vibrerer kort.

Kontrollere om MiniVib er påslått

Trykk kort på knappen. Når MiniVib er slått på skal den siste alarmen lyse og vibrere en gang.

Hvordan MiniVib bæres

Du kan for eksempel ha MiniVib på armen eller rundt håndledet. Kontroller at du kan kjenne vibrasjonene.





Installasjon og funksjonstest

1. Start med å installere de senderne du skal bruke. Les de respektive sendernes bruksanvisning.
2. Test systemet ved å aktivere senderne du har i systemet én om gangen. MiniVib begynner å vibrere, og lampen for den aktuelle alarmen tennes. Bekreft at riktig alarm indikeres (se nedenfor).

Indikering av alarm

MiniVib kan ta imot fire forskjellige alarmsignaler. MiniVib vibrerer i henhold til et bestemt mønster, og lampen for den respektive alarmen tennes. Vibrasjonene gjentas en gang til.

Alarmen "Vekking/Anrop" kan erstattes av en annen alarm, f.eks. fra Lynx Barnevakt. Les bruksanvisningen for den aktuelle senderen!

<i>Alarm</i>	<i>Lysdiode</i>	<i>Vibrasjoner</i>
<i>Røykvarsler</i>	 (rød)	—————
<i>Vekking/ Anrop</i>	 (gul)	— ———
<i>Dørklokke</i>	 (grønn)	————
<i>Telefon</i>	 (oransje)	— — —

Kontrollere det siste alarmsignalet

Trykk kort på knappen. Den siste alarmen lyse og vibrerer en gang.

OBS! Om du holder inn knappen i mer enn 6 sekunder, vil du slå av MiniVib.

Batterivarsel

MiniVibs batteri

Når batteriet i MiniVib begynner å bli utladet, begynner lampen med symbolet ☐ blinke, samtidig som MiniVib vibrerer kort. Da har du ca. ett døgn driftstid igjen. Når batteriet er nesten helt utladet, vibrerer MiniVib igjen. Lad batteriet med en gang (se side 38)!

Sendernes batterier

Når batteriet i en av senderne begynner å bli utladet, tennes ☐ samtidig med senderens alarmdiode.

Røykvarslerens batterier

Batteriadvvarsler sendes til MiniVib hver 8. time. De blinker lampene ☐ og ☹. Slå av alarmen ved å trykke på knappen, og bytt deretter røykvarslerens batteri med en gang.

Nattmodus

Hvis du ønsker å slå av varslingen alle alarmene med unntak av røykalarmen og vekking, setter du MiniVib i nattmodus. I Nattmodus vibrerer også MiniVib en gang når batteriet er nesten helt utladet.

Sette i nattmodus

1. Trykk kort *tre* ganger i rask rekkefølge på knappen. MiniVib vibrerer kort. Den gule lampen ☹ lyser og blinker deretter.

Gå tilbake til normalmodus

1. Trykk på knappen. MiniVib vibrerer kort.

Bytte kanal

Senderne i Lynx-systemet sender signalet trådløst til MiniVib. Det finnes totalt 16 forskjellige kanaler som de kan benytte (0-9, A-F). MiniVib og alle sendere må være innstilt på samme kanal for at de skal kunne kommunisere. De er forhåndsinnstilt på kanal 9, og fungerer da sammen uten endringer.

I enkelte tilfeller kan man likevel ha behov for andre kanalinnstillinger. Hvis to eller flere brukere bor nær hverandre, kan alarmene forstyrre hverandre. Dette avhjelpest ved at man endrer kanalinnstillingen, slik at den blir forskjellig for alle. Man kan velge hvilken som helst ledig kanal, unntatt 0. (Kanal 0 er reservert for felles varslings (f.eks. røykalarm)).

Kanal	Lysdioder			
0	-	-	-	-
1	oransje	-	-	-
2	-	grønn	-	-
3	oransje	grønn	-	-
4	-	-	gul	-
5	oransje	-	gul	-
6	-	grønn	gul	-
7	oransje	grønn	gul	-
8	-	-	-	rød
9	oransje	-	-	rød
A	-	grønn	-	rød
B	oransje	grønn	-	rød
C	-	-	gul	rød
D	oransje	-	gul	rød
E	-	grønn	gul	rød
F	oransje	grønn	gul	rød

Hvis du har behov for å endre kanal på MiniVib, må du gjøre følgende:

1. Koble laderen til stikkkontakten. Gå inn i programmeringsmodus: Hold ned knappen samtidig som du setter inn og tar ut ledningsklemmen. Slipp knappen. Ulike lysdioder blinker, alt etter hvilken kanal som er valgt.
2. Skift kanal ved å trykke på knappen det ønskede antallet ganger. Du beveger deg opp blant kanalene for hvert trykk.
3. For å lagre den valgte kanalen, venter du i 15 sekunder til alle lampene slukkes.

Tekniske data

Frekvens: 433,92 MHz AM.

Antall kanaler: 15 stk. samt en felles kanal 0.

Batteri: Oppladbart NiMH batteri, Varta V 40 H. Det må ikke brukes andre typer batterier. Ladetid ca. 180 minutter. Driftstid, ca. 4 døgn per lading. Levetiden for batteriet er minst ett år. Når det er nødvendig å skifte batteriet bør du kontakte utleveringsstedet.

Nettadapter: Modell: STH. Type: P-001B.

Armbånd: Elastisk bånd med stort justeringsområde. Kompatibelt med vanlige klokkeremmer (18 mm). Ved bytte av armbånd: Løsne splinten med en nål.

Annet: Sprutsikker.

Mål: Diameter 38 mm, tykkelse 12 mm.

Vekt: 12 g.

Feilsøking

Feiltype	Tiltak
MiniVib virker ikke.	<ul style="list-style-type: none"> • Sjekk at MiniVib er slått på og at det er strøm på batteriet. (side 38) • Sjekk om senderne fungerer normalt. (se bruksanvisning for senderne) • Sjekk at MiniVib og senderne er innstilt på samme kanal. (side 41) • Sjekk at MiniVib ikke står i nattmodus. (side 40) • Det kan være for lang avstand til senderen. Flytt om mulig senderen nærmere eller utvid systemet med en eller flere Repeatere. (side 37) • Sjekk at senderne er innstilt til riktig alarm funksjon (alarm type). f.eks. at Lynx Barnevakt er innstilt til "Anrop" om den benyttes sammen med MiniVib.
Driftstiden er mindre enn 2 døgn.	<ul style="list-style-type: none"> • Skift batteri. (kontakt utleveringsstedet).

Rengjøring og vedlikehold

Tørk av produktet utvendig med en fuktig klut. Bruk aldri rengjøringsmidler eller løsemidler. Kontroller med jevne mellomrom at ladeklemmen, tilkoblingsplugg, ledning og lader er fri for støv og smuss og uten skader. Dersom det eventuelt oppstår lekkasje fra batteriet må MiniVib leveres til reparasjon på utleveringsstedet.

Reparasjoner

Hvis ditt hørselektiske hjelpemiddel går i stykker, må du levere det til en autorisert tekniker. Du må aldri selv åpne produktet. Hvis du gjør det bortfaller garantien. Ta kontakt med det stedet der utstyret ble anskaffet fra (hjelpemiddel-sentral / forhandler) hvis det oppstår problemer med produktet.

Avfallsbehandling

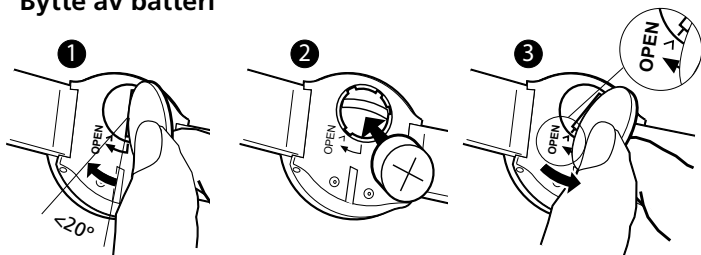


Dette produktet inneholder elektriske- og/eller elektroniske komponenter og må behandles som elektronikkavfall. Produktet må ikke kastes sammen med annet husholdningsavfall, men leveres på miljøstasjonen eller returneres til utsalgsstedet. Utbrukte batterier må behandles som spesialavfall og leveres på miljøstasjonen eller returneres til utsalgsstedet.

Generelle forsiktighetsregler

- Ulike typer stråling fra, f.eks. NMR eller CT-skannere kan skade ditt hørsels-tekniske hjelpemiddel. Bruk derfor ikke hjelpemidlet i nærheten av denne ty-pen utstyr eller andre typer skannere. Stråling fra annet elektronisk utstyr som for eks. innbruddsalarm, romovervåkingssystemer, radioutstyr, mobiltelefoner etc. inneholder mindre energi og vil derfor normalt ikke skade hjelpemiddelet.
- Advarsel: Eksternt utstyr/enheter som kobles til produktet må oppfylle gjelden-de sikkerhetskrav iht. EN 60335-1.
- Det må kun brukes oppladbare batterier. (Se tekniske data.)

Bytte av batteri

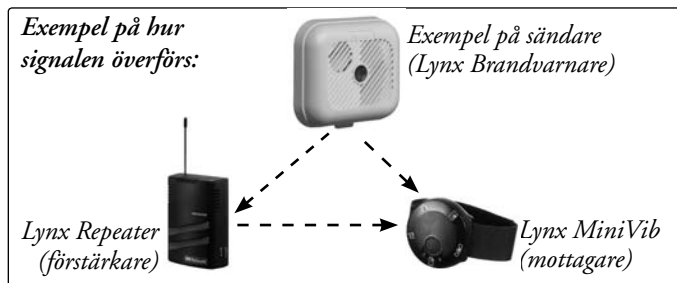


CE Spørsmål knyttet til EUs direktiv for medisinsk utstyr 93/42/EEC bør rettes til GN ReSound A/S.

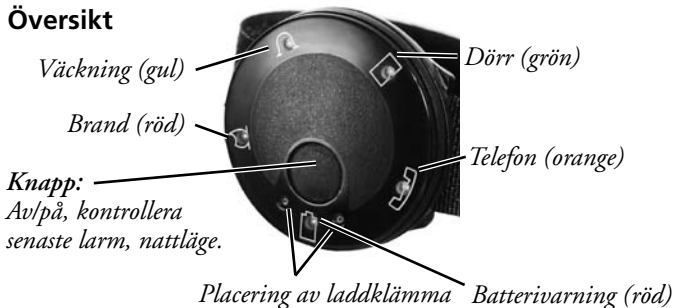
Vibrator till Lynx-systemet

MiniVib ingår i Lynx – vårt trådlösa varseblivningssystem för personer med nedsatt hörsel. Lynx består av olika typer av sändare och mottagare som uppmärksammar dig på olika händelser, t.ex. telefonsignal, dörrsignal och brand.

MiniVib är en liten mottagare som med olika vibrationer och olikfärgade lysdioder varslar om när någon av sändarna i Lynx-systemet aktiveras. Sändaren skickar signalen trådlöst till MiniVib. Vid behov kan man dessutom montera en eller flera Repeatrar som förstärker larmsignalen så att den når längre.

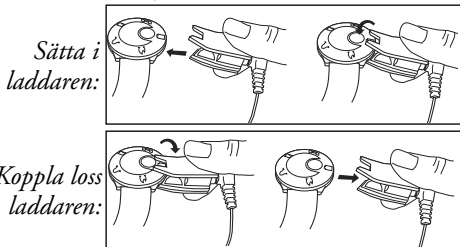


Översikt



Ladda MiniVib

Innan du kan använda MiniVib måste du ladda den. Det tar ca 180 minuter att ladda den helt. Batteriet räcker sedan i ca fyra dagar. Ladda batteriet fullt första gången för att få maximal batterilivslängd.



Koppla in laddaren till elnätet.

Lampan lyser rött = laddning pågår.

Lampan blinkar rött = laddning klar.

MiniVib av/på

MiniVib är på vid leveransen (men ej laddad).

Stänga av

Håll knappen intryckt i ca 6 sekunder tills lampan för senaste larm slocknar. MiniVib vibrerar kort.

Sätta på

Håll knappen intryckt i ca 1 sekund tills lampan för senaste larm tänds. MiniVib vibrerar kort.

Kontrollera om MiniVib är påslagen

Gör ett kort tryck på knappen. När MiniVib är påslagen ska senaste larmet tändas och vibrera en gång.

Hur man bär MiniVib

Du kan bära MiniVib t.ex. på armen eller runt vristen. Kontrollera att du känner vibrationerna.









Installation och funktionstest

1. Börja med att installera de sändare som du ska använda. **Läs i bruksanvisningen för respektive sändare!**
2. Testa systemet genom att, en i taget, aktivera de sändare som du har i systemet. MiniVib börjar vibrera och lampan för larmet tänds. Verifiera att rätt larm indikeras (se nedan).

Indikering av larm

MiniVib kan ta emot fyra olika typer av larm. MiniVib vibrerar enligt ett visst mönster och lampan för respektive larm tänds. Vibrationen upprepas en gång.

Larmet Väckning kan ersättas med ett annat larm, t.ex. från Lynx Barnvakt. Läs i bruksanvisningen för respektive sändare!

<i>Larm</i>	<i>Lysdiod</i>	<i>Vibration</i>
<i>Brand</i>	 (röd)	
<i>Väckning</i>	 (gul)	
<i>Dörr</i>	 (grön)	
<i>Telefon</i>	 (orange)	

Kontrollera det senaste larmet

Gör ett kort tryck på knappen. Senaste larmet tänds och vibrerar en gång.

OBS! Om du håller knappen intryckt i mer än 6 sekunder stänger du av MiniVib.

Batterivarning

MiniVibs batteri

När batteriet i MiniVib börjar bli urladdat börjar lampan ☐ blinka, samtidigt som MiniVib vibrerar kort. Då har du ca ett dygns drifttid kvar. När batteriet är nästan helt urladdat vibrerar MiniVib igen. Ladda genast batteriet (se sid 45)!

Sändarnas batterier

När batteriet i den larmande sändaren börjar bli urladdat tänds ☐ tillsammans med sändarens larm.

Brandvarnarens batteri

Batterivarning skickas till MiniVib var 8:e timme. Då blinkar lamporna ☐ och ☐. Stäng av larmet genom att trycka på knappen, och byt genast brandvarnarens batteri.

Nattläge

Om du vill stänga av varslingen av alla larm utom brandlarmet och väckning, ställ in MiniVib i nattläge. I Nattläge vibrerar också MiniVib en gång när batteriet är nästan helt urladdat.

Ställ in nattläge

1. Gör *tre* korta tryck i snabb följd på knappen. MiniVib vibrerar kort. Den gula lampan ☐ tänds och blinkar sedan.

Återgå till normalläge

1. Tryck en gång på knappen. MiniVib vibrerar kort.

Byta kanal

Sändarna i Lynx-systemet överför signalen trådlöst till MiniVib. Det finns totalt 16 olika kanaler som de kan sända på (0-9, A-F). MiniVib och alla sändare måste vara inställda på samma kanal för att de ska kunna kommunicera. De är förinställda på kanal 9, och fungerar då tillsammans utan ändringar.

I vissa fall kan man dock behöva ändra kanalinställningen. Om två eller flera användare bor nära varandra kan larmen störa varandra. Detta avhjälps genom att man ändrar kanalinställningen så att den blir olika för alla personer. Man kan välja vilka lediga kanaler som helst, utom 0. (Kanal 0 är reserverad för gemensam varslning, t.ex. brandlarm.)

Kanal	Lysdioder			
0	-	-	-	-
1	orange	-	-	-
2	-	grön	-	-
3	orange	grön	-	-
4	-	-	gul	-
5	orange	-	gul	-
6	-	grön	gul	-
7	orange	grön	gul	-
8	-	-	-	röd
9	orange	-	-	röd
A	-	grön	-	röd
B	orange	grön	-	röd
C	-	-	gul	röd
D	orange	-	gul	röd
E	-	grön	gul	röd
F	orange	grön	gul	röd

Gör så här om du behöver byta kanal på MiniVib:

1. Anslut laddningsklämman till ett eluttag. För att gå in i programmeringsläge: håll knappen intryckt samtidigt som du sätter i och tar ur laddningsklämman. Släpp sedan upp knappen. Olika lysdioder blinkar, beroende på vilken kanal som är inställd.
2. Ändra kanal genom att trycka på knappen önskat antal gånger. Du stegar uppåt bland kanalerna för varje tryck på knappen.
3. För att spara kanalinställningen, vänta 15 sekunder tills alla lampor slocknat.

Tekniska data

Frekvens: 433,92 MHz AM.

Antal kanaler: 15 st, samt en gemensam kanal 0.

Batteri: Laddningsbart NiMH, Varta V 40 H. Använd endast denna typ av batteri. Laddtid ca 180 minuter. Drifttid ca 4 dygn per laddning. Livslängd minst ett år. För byte av batteri, kontakta inköpsstället.

Nätadapter: Fabrikat: STH. Typ: P-001B.

Armband: Elastiskt band med stort justeringsområde. Kompatibel med vanliga klockarmband (18 mm). Vid armbandsbyte: lossa splinten med en nål.

Övrigt: Spolsäker.

Mått: Diameter 38 mm, tjocklek 12 mm.

Vikt: 12 g.

Felsökning

Typ av fel	Åtgärd
MiniVib fungerar inte.	<ul style="list-style-type: none"> • Kontrollera att MiniVib är på och att batteriet är laddat (se s 45). • Kontrollera att sändarna fungerar (se bruksanvisningarna för sändarna). • Kontrollera att MiniVib och sändarna är inställda på samma kanal (se s 48). • Kontrollera att Nattläge inte är inkopplat (se s 47). • Avståndet till sändaren kan vara för långt. Flytta sändaren närmare eller utöka systemet med en eller flera Repeatrar (se s 44). • Om Väckning ersatts med ett annat larm, t.ex. Lynx Barnvakt, kontrollera att sändarens larmsymbol är inställd på väckning (se sändarens bruksanvisning).
Drifttiden är mindre än 2 dygn.	<ul style="list-style-type: none"> • Kontakta inköpsstället för batteribyte.

Rengöring och underhåll

Använd en lätt fuktad trasa för att torka av MiniVib utvändigt. Använd aldrig rengöringsmedel eller lösningsmedel. Kontrollera då och då att sladdar och inkopplingar är hela.

Vid eventuellt läckage från batteriet: kassera batteriet och gör rent batteriblecket (plus och minus) på MiniVib med en bomullspinne och lite sprit samt skrapa försiktigt bort eventuella rester från övriga ytor med baksidan av en tändsticka.

Service

Om produkten går sönder måste du lämna den till en auktoriserad tekniker för reparation. Du får aldrig själv öppna produkten, för då upphör garantin att gälla. Vänd dig till din hörcentral eller till återförsäljaren om du får problem med produkten.

Avfallshantering

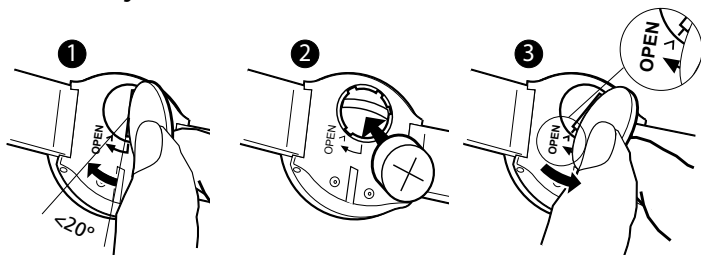


Denna produkt innehåller elektrisk eller elektronisk utrustning. Kasta inte produkten i soporna när den är uttjänt. Vänd dig till din hörcentral eller till återförsäljaren för anvisning om hur avfallet ska hanteras. Uttjänta batterier ska lämnas för återvinning till närmaste miljöstation i din kommun.

Allmänna försiktighetsåtgärder

- Olika typer av strålning, t.ex. från NMR eller CT scanners kan förstöra produkten. Använd den därför inte i närheten av sådan typ av utrustning. Andra typer av strålning (från t.ex. inbrottslarm, rumsövervakningssystem, radioutrustning och mobiltelefoner) innehåller mindre energi och är därför ofarliga för produkten.
- Varning: Externa enheter som kopplas till produkten måste uppfylla tillämpliga krav på säkerhet enligt EN 60335-1.
- Använd endast uppladdningsbara batterier.

Batteribyte



CE Frågor rörande EU:s medicintekniska direktiv 93/42/EEC hänvisas till GN ReSound A/S.

BELGIQUE/BELGIË:

GN ReSound Belgium n.v.
Pontbeekstraat 2 (2de verdiep)
B-1702 Groot-Bijgaarden

Tél. +32 2 229 34 60
Fax +32 2 229 34 69

NORGE:

GN ReSound AS
Akersgaten 45
Postboks 132 Sentrum
N-0102 Oslo

Telefon: +47 22 47 75 30
Telefaks: +47 22 47 75 50
info@gnresound.no
www.gnresound.no

**INTERNATIONAL
INQUIRIES:**

**GN ReSound AB
ALD Division**
Svarvarg. 9, 2 tr
SE-112 49 Stockholm
Sweden

Tel.: +46 8 441 16 70
Fax: +46 8 441 16 80
info.ald@gnresound.se
www.gnresound-ald.com

DANMARK:

Sicom A/S
Kollens Møllevvej 30
Stjær
DK-8464 Galten

Tel. +45 70 20 84 22
Fax +45 86 95 06 78
sicom@sicom.dk

**SCHWEIZ/SUISSE/
SVIZZERA:**

GN ReSound AG
Schützenstrasse 1
CH-8800 Thalwil

Tel. +41 44 722 91 11
Fax +41 44 722 91 12
gnresound@gnresound.ch

MANUFACTURER
*in the sense of EU Medical
Device Directive 93/42/EEC:*
GN ReSound A/S
Lautrupbjerg 7
DK-2750 Ballerup
Denmark

*Service and product-related
questions: see contact details
for each country or "Internation-
al inquiries".*

NEDERLAND:

GN ReSound bv
Postbus 85
NL-6930 AB, Westervoort
Het Hazeland 5-7
NL-6931 KA, Westervoort

Tel. +31 26 31 95 000
Fax +31 26 31 95 001
info@gnresound.nl

SVERIGE:

Postadress:
GN ReSound AB
Box 12874
SE-112 98 Stockholm

Service:
**GN ReSound AB
ALD Division**
Svarvarg. 9, 2 tr
SE-112 49 Stockholm

Tel.: +46 31 80 01 50
Fax: +46 8 54 55 36 39
info@gnresound.se
www.gnresound-ald.se