

GN 2100-TC

NORSK: side 2
Hodesett med telespole

1. Hovedbøyle Duo
2. Hodesett med telespole
3. Hodesett med høyttaler
4. Øreplate med pute
5. Mikrofonarm
6. Mikrofon

SVENSKA: sid 5
Headset med telespole

1. Huvudbygel Duo
2. Hörlur med telespole
3. Hörlur med högtalare
4. Öronplatta med öronkudde
5. Mikrofonarm
6. Mikrofon

Ordering number: 2002141



Et hodesett med innebygd telespole

GN 2100-TC er et hodesett for bruk sammen med en telefon. Telespolen sitter i øretelefonen uten mikrofonarm (denne øretelefonen har ikke høyttaler). I den andre øretelefonen sitter en vanlig høyttaler. Telespolen må sitte på samme øre som høreapparatet. Høreapparatet settes i T- eller MT-innstilling.

Dette medfølger Art. nr.

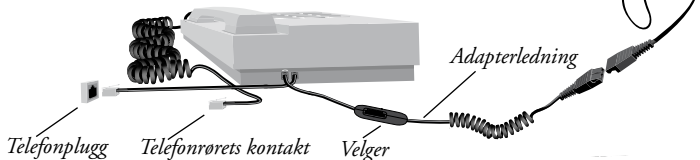
- Hodesett	
GN 2100 TC	2002141
- Adapterledning	88011-99
- Bruksanvisning	9950071
- Futteral til hodesett	

Kople hodesette til telefonen

Hodesettet leveres med en adapterledning som passer til ulike telefonmodeller. Kople først til adapterledningen som beskrevet i instruksjonene nedenfor. Still deretter inn velgeren på adapterledningen for din telefon.

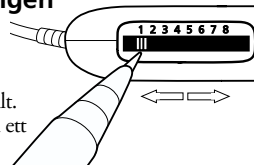
1. Kople ledningen fra hodesettet til adapterledningen.
2. Trekk kontakten til telefonrøret ut av telefonen. Stikk deretter inn modulkontakten på adapterledningen der telefonrøret var koplet til.

Hvis du bruker en forsterker mellom hodesettet og telefonen, er enkelte forsterkere allerede utstyrt med en velger. I så fall trenger du ikke adapterledningen. Se bruksanvisningen for forsterkeren.



Stille inn velgeren på adapterledningen

1. Still velgeren på adapterledningen på 1 (standardinnstilling).
2. Ta på deg hodesettet og løft av telefonrøret.
3. Hvis du hører summetonen er velgeren riktig innstilt.
4. Hvis du ikke hører summetonen flytter du velgeren ett trinn av gangen til du hører summetonen.



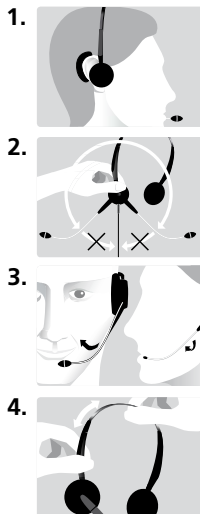
Justere hodesettet

1. Plasser hodesettet slik at øretelefonen **uten** mikrofonarm sitter på **samme** øre som høreapparatet. Da kommer telespolen på riktig side.

2. Hvis mikrofonen peker oppover, vrir du den forsiktig nedover. Hvis mikrofonen peker bakover, vrir du den opp forbi hodebøylen og ned på den andre siden. Bruk ikke makt. Du merker motstand når mikrofonen ikke kan vris lenger.

3. Mikrofonarmen kan justeres etter behov. For best mulig funksjon bør mikrofonen plasseres maksimalt to centimeter fra munnen.

4. Hodebøylen kan justeres slik at den alltid hviler behagelig på begge ørene og er perfekt tilpasset din hodeform. Juster ved å dra forsiktig i hodebøylen for å føre den inn eller ut av festet. For best mulig lyd plasseres øretelefonen med den innebygde telespolen så nær høreapparatet som mulig.



Bruke hodesettet

Sett høreapparatet i T- eller MT-innstilling. Pass på at øretelefonen med telespole sitter på samme øre som høreapparatet (se “Justere hodesettet” over). Se bruksanvisningen for telefonen hvis du vil vite hvordan du mottar og avslutter samtaler når du bruker hodesettet.

Feilsøking

<i>Feiltype</i>	<i>Årsak</i>	<i>Tiltak</i>
Ingen lyd i én av eller begge øretelefoner.	1. Telespolen sitter på feil side. 2. Høreapparatet står i M-stilling. 3. Adapterledningen er feil innstilt.	1. Se “Justere hodesettet” over. 2. Sett høreapparatet i T- eller MT-innstilling. 3. Se “Stille inn velgeren på adapterledningen”.
Den du snakker med hører deg ikke/brummelyd.	Adapterledningen er feil innstilt.	Se “Stille inn velgeren på adapterledningen”.
Svak lyd/suselyd/brummelyd.	Hvis du bruker forsterker kan det være at den er feil innstilt.	Se bruksanvisningen for forsterkeren.

Løsne eller bytte øreputer

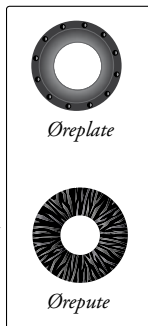
På øretelefonene sitter en øreplate med en ørepute i imitert lær. Øreplaten kan brukes med eller uten øreputen.

Løsne øreplate og ørepute:

1. Løsne forsiktig øreplaten fra øretelefonen med fingrene.
2. Trekk øreputen forsiktig av øreplaten.

Feste øreplate og ørepute:

1. Klem kantene på øreplaten lett sammen og før den inn i sporet på baksiden av puten. Den opphøyde indre ringen skal vende utover. Lirk platen forsiktig inn hele veien rundt.
2. Fest deretter øreplaten i sporet på øretelefonen med tomlene. Før tomlene rundt øreplaten slik at den trykkes på plass i sporet. En tydelig klikkelyd høres når øreplaten går riktig på plass.



Pleie og sikkerhet

Rengjøring og vedlikehold

Tørk av produktet utvendig med en fuktig klut. Bruk aldri rengjøringsmidler eller løsemidler. Kontroller med jevne mellomrom at ledninger og tilkoblinger er i orden.

Reparasjoner

Hvis ditt hørselstekniske hjelpemiddel går i stykker, må du levere det til en autorisert tekniker. Du må aldri åpne produktet selv. Hvis du gjør det bortfaller garantien. Ta kontakt med det stedet der utstyret ble anskaffet fra (hjelpemiddelsentral / forhandler) hvis det oppstår problemer med produktet.

Avfallsbehandling



Dette produktet inneholder elektriske- og/eller elektroniske komponenter og må behandles som elektronikkavfall. Produktet må ikke kastes sammen med annet husholdningsavfall, men leveres på miljøstasjonen eller returneres til utsalgststedet.

Generelle forsiktighetsregler

- Stråling fra innbruddsalarm, romovervåkingssystemer, radioutstyr, mobiltelefoner etc. vil normalt ikke kunne skade hjelpemiddelet. Disse typene stråling kan likevel påvirke hjelpemiddelets funksjon og fremkalle midlertidig feil og støysignaler i produktet.
- Advarsel: Eksternt utstyr/enheter som kobles til produktet må oppfylle gjeldende sikkerhetskrav iht. EN 60601-1-1, EN 60335-1 eller EN 60065.

Tekniske data: Se siste side.

Ett headset med inbyggd telespole

GN 2100-TC är ett headset som används tillsammans med en telefon. Telespolen sitter i hörluren utan mikrofonarm (högtalare saknas i denna). I den andra hörluren sitter en vanlig högtalare. Telespolen ska sitta på samma öra som hörapparaten. Hörapparaten ställs i T- eller MT-läge.

Detta medföljer Art. nr.

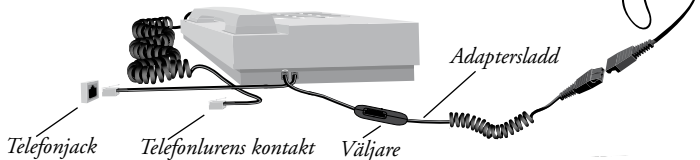
- Headset	
GN 2100 TC	2002141
- Adaptersladd	88011-99
- Bruksanvisning	9950071
- Fodral till headset	

Koppla headsetet till telefonen

Headsetet levereras med en adaptersladd som passar till olika telefonmodeller. Koppla först in adaptersladden enligt instruktionerna nedan. Ställ därefter in adaptersladdens väljare för din telefon.

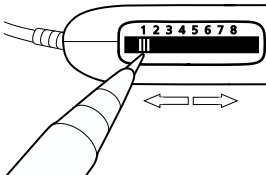
1. Koppla sladden från headsetet till adaptersladden.
2. Ta ur telefonlurens kontakt ur telefonen. Sätt sedan i adaptersladdens modularkontakt där telefonluren satt.

Om du använder en förstärkare mellan headsetet och telefonen finns det redan en väljare på vissa förstärkare. Då behövs ej adaptersladden. Se bruksanvisningen för förstärkaren.



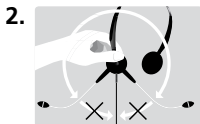
Ställa in adaptersladdens väljare

1. Ställ adaptersladdens väljare på 1 (standardläge).
2. Sätt på dig headsetet och lyft på telefonluren.
3. Får du ton är väljaren korrekt inställd.
4. Får du inte ton måste du flytta fram väljaren ett steg i taget tills du får ton.
5. Klart!



Justera headsetet

1. Placera headsetet så att hörluren **utan** mikrofonarm sitter på **samma** öra som din hörapparat. Då kommer telespolen på rätt sida.
2. Om mikrofonarmen är riktad uppåt, vrid den försiktigt neråt. Om mikrofonarmen är riktad bakåt, vrid den upp förbi huvudbygeln och sedan ner åt andra hållet. Använd inte våld. Det tar emot när mikrofonarmen inte kan komma längre.
3. Mikrofonarmen kan justeras efter behov. För att fungera optimalt bör mikrofonen placeras högst två centimeter från munnen.
4. Huvudbygeln kan justeras så att den alltid vilar bekvämt på båda öronen och är perfekt anpassad till din huvudform. Justera genom att försiktigt dra i huvudbygeln för att föra den in i eller ut ur stödet. För bästa ljud, placera luren med den inbyggda telespolen så nära din hörapparat som möjligt.



Använda headsetet

Ställ hörapparaten i T- eller MT-läge. Se till att hörluren med telespole sitter på samma öra som din hörapparat (se "justera headset" ovan). Läs i bruksanvisningen för din telefon hur du tar emot och avslutar samtal när du använder headset.

Felsökning

Typ av fel	Orsak	Åtgärd
Inget ljud hörs i en eller bägge lurarna.	1. Telespolen sitter på fel sida. 2. Hörapparaten är i M-läge. 3. Adaptersladdens väljare är felaktigt inställd.	1. Se "justera headset" ovan. 2. Ställ hörapparaten i T- eller MT-läge. 3. Se "Ställa in adaptersladdens väljare".
Den du talar med hör dig inte/brumljud.	Adaptersladdens väljare är felaktigt inställd.	Se "Ställa in adaptersladdens väljare".
Svagt ljud/ brus/brumljud.	Om förstärkare används kan den vara fel inställd.	Se bruksanvisningen för förstärkaren.

Ta loss eller byta öronkudde

På hörlurarna sitter en öronplatta med en läderimitationsklädd öronkudde. Öronplattan kan användas med eller utan öronkudde.

Ta loss öronplatta och öronkudde:

1. Lossa försiktigt öronplattan från hörluren med fingrarna.
2. Dra försiktigt av öronkudden från öronplattan.

Sätta fast öronplatta och öronkudde:

1. Kläm lätt ihop öronplattans kanter och för in den i vecket på kuddens baksida. Den upphöjda innerringen ska vara utåt. Peta försiktigt in plattan runtom.
2. Fäst sedan öronplattan i hörlurens spår med hjälp av tummarna. För tummarna runt öronplattan så att plattan trycks på plats i spåret. Ett tydligt klickljud hörs när öronplattan kommer på plats korrekt.



Öronplatta



Öronkudde

Skötsel och säkerhet

Rengöring och underhåll

Använd en lätt fuktad trasa för att torka av produkten utvändigt. Använd aldrig rengöringsmedel eller lösningsmedel. Kontrollera då och då att sladdar och inkopplingar är hela.

Service

Om produkten går sönder måste du lämna den till en auktoriserad tekniker för reparation. Du får aldrig själv öppna produkten, för då upphör garantin att gälla. Vänd dig till din hörcentral eller till återförsäljaren om du får problem med produkten.

Avfallshantering



Denna produkt innehåller elektrisk eller elektronisk utrustning. Kasta inte produkten i soporna när den är uttjänt. Vänd dig till din hörcentral eller till återförsäljaren för anvisning om hur avfallet ska hanteras.

Allmänna försiktighetsåtgärder

- Strålning som innehåller låg energi (t.ex. från inbrottslarm, rumsövervakningssystem, radioutrustning och mobiltelefoner) är ofarliga för produkten. Dessa typer av strålning kan dock i vissa fall påverka ljudkvaliteten eller framkalla störningsljud från produkten.
- Varning: Externa enheter som kopplas till produkten måste uppfylla tillämpliga krav på säkerhet enligt EN 60601-1-1, EN 60335-1 eller EN 60065.

NORSK

Tekniske data

Hodebøyle: Fremstilt i rustfritt stål, ikke forniklet. Den rustfrie stållegeringen er testet med tanke på nikkelinhold i henhold til europeisk standard EN1811:1998. Ifølge EU-direktiv 94/27/EG skal mengden nikkel som avgis være maksimalt 0,50 $\mu\text{g}/(\text{cm}^2 \times \text{uke})$. Nikkelmengden som avgis fra hodebøylen er 0,02 $\mu\text{g}/(\text{cm}^2 \times \text{uke})$.

Ørepute i imitert lær: Inneholder ikke vinyl.



SVENSKA

Tekniska data

Huvudbygel: Tillverkad av rostfritt stål, ej förniklad. Den rostfria stållegeringen är testad med avseende på nickelfrisättning enligt europeisk standard EN1811:1998. Enligt EU-direktiv 94/27/EG får nickelfrisättningen vara högst 0,50 $\mu\text{g}/(\text{cm}^2 \times \text{vecka})$. Frisättningen från huvudbygeln var 0,02 $\mu\text{g}/(\text{cm}^2 \times \text{vecka})$.

Läderimitationsklädd öronkudde: Innehåller inte vinyl.



NORGE:

GN ReSound AS
Akersgaten 45
Postboks 132 Sentrum
0102 Oslo

Telefon: 22 47 75 30
Telefaks: 22 47 75 50
info@gnresound.no
www.gnresound.no

SVERIGE:

Postadress:
GN ReSound AB
Box 12874
112 98 Stockholm

Service:
GN ReSound AB
ALD Division
Svarvarg. 9, 2 tr
112 49 Stockholm

Tel.: 031-80 01 50
Fax: 08-54 55 36 39
info@gnresound.se
www.gnresound-ald.se